

# ЭКОНОМИЧЕСКИЕ НАУКИ

## ECONOMIC SCIENCES

УДК 332(470)

Материал поступил в редакцию 18.09.17

**Н. А. ГЛЕЧИКОВА**, доктор экон. наук, профессор

**А. А. СЕРЕГИН**, канд. техн. наук, профессор, директор

**А. Ф. РЕВА**, канд. техн. наук, доцент

Азово-Черноморский инженерный институт

Федеральное государственное бюджетное образовательное учреждение высшего профессионального образования «Донской государственный аграрный университет», Российская Федерация, г. Зерноград

**N. A. GLECHIKOVA**, Doctor in Economics, Professor

**A. A. SEREGIN**, Ph. D. of Engineering, Professor, Director

**A. F. REVA**, Ph. D. of Engineering, Associate professor

The Azov-black Sea Engineering Institute

Federal State Budgetary Educational Institution of Higher Education "Don State Agrarian University", Russian Federation, g. Zernograd

### КОМПЛЕКСНАЯ ОЦЕНКА РАЗВИТИЯ СЕЛЬСКИХ ТЕРРИТОРИЙ (на примере Южного федерального округа)

#### COMPREHENSIVE ASSESSMENT OF RURAL TERRITORIES DEVELOPMENT (on the example of the Southern Federal district)

***Аннотация.** Изучение устойчивого развития сельских территорий необходимо начинать с комплексного влияния различных факторов. Для оценки необходимо обобщить все факторы на основе сведения разнокачественных показателей. С этой целью подобраны показатели комплексной оценки устойчивого развития сельской местности: экономические, демографические, социальные, коммуникационные, институциональные, производственные и экологические. Комплексная оценка развития сельских территорий, показанная на примере Ростовской области, рассчитана для Южного федерального округа РФ. Анализ сегментации сельской местности*

по пути устойчивого развития отобранных для анализа индикаторов показал, что все должно сводиться к системе государственного управления. Одним из основных направлений в реализации комплексного подхода к развитию сельской местности является обеспечение занятости населения и повышение уровня его доходов на основе диверсификации экономики аграрной сферы и развития как аграрных, так и вспомогательных производств. Поэтому требуются дополнительные меры получения гарантированного дохода для сельхозтоваропроизводителей.

**Ключевые слова:** устойчивое развитие, сельские территории, индикаторы, сегментация сельской местности, комплексный подход, аграрная сфера, государственное управление.

**Abstract.** The study of sustainable development of rural areas must begin with the complex influence of various factors. For assessment it is necessary to summarize all the factors on the basis of information of different quality indicators. With this goal in selected indicators of integrated assessment of sustainable rural development are chosen: economic, demographic, social, communication, institutional, industrial and environmental. Comprehensive assessment of rural territories development, shown in the example of the Rostov region, calculated for the southern Federal district of Russia. Analysis of segmentation of rural sustainable development selected for analysis of indicators showed that all must be confined to the system of public administration. One of the main directions in the implementation of an integrated approach to rural development is providing employment and increasing the level of income through diversification of the economy of the agrarian sector and development of the agricultural and ancillary industries. Therefore, additional measures are required earn a guaranteed income for agricultural producers.

**Keywords:** sustainable development, rural areas, indicators, segmentation rural areas, an integrated approach, agricultural sector, public administration.

Важность развития сельских территорий отличается тем, что данная местность является основным поставщиком продовольствия, сельскохозяйственного сырья и недорогой рабочей силы. Поэтому устойчивое развитие сельской местности подразумевает не только снабжение населения продуктами питания, но и усиление продовольственной безопасности страны.

Для постепенного и поступательно-го развития сельских территорий перво-степенной необходимостью является обеспече-

ние привлекательности сельских регионов как развивающегося центра экономически выгодного и социально привлекательного для жизни.

Обозначение перво-степенных задач развития сельской местности требует установления перспективных действий, позволяющих привлечь финансовые ресурсы в данную зону. В связи с чем изучение устойчивого развития сельских территорий необходимо начинать с комплексного влияния различных факторов. Следовательно, для реальной оценки необходимо обобщить

Таблица 1

Экономические показатели оценки развития сельских территорий на примере муниципальных районов Ростовской области

Показатель	Год						2014 к 2009, %
	2009	2010	2011	2012	2013	2014	
Среднемесячная начисленная заработная плата работникам сельского хозяйства, р. <sup>1</sup>	5706,1	8079,8	9123,9	10 555,3	12 187,1	14 797,3	259,32
Отношение к среднему российскому уровню заработной платы, %	33,00	43,35	43,05	50,38	52,15	58,83	178,26
Отношение к среднему уровню заработной платы по региону, % <sup>2</sup>	58,3	64,4	65,7	69,2	71,9	72,8	124,87
Продукция сельского хозяйства, млн р. <sup>3</sup>	79 726,1	115 832,8	102 394,5	118 105,5	149 047,7	177 079,6	222,11

Источник: Ростовская область в цифрах 2011, 2012 : <sup>1</sup> – С. 150–151; <sup>2</sup> – С. 154–155; <sup>3</sup> – С. 905.

**Демографические показатели оценки развития сельских территорий на примере муниципальных районов Ростовской области**

Показатель	Год						2014 к 2009, %
	2009	2010	2011	2012	2013	2014	
Естественный прирост, убыль населения (на 1000 населения) <sup>1</sup>	-4,7	-4,2	-3,7	-3,8	-3,4	-3,1	66,85
в городах	-5,0	-4,4	-3,9	-3,8	-3,4	-3,1	61,80
в сельской местности	-4,0	-3,8	-3,5	-3,8	-3,3	-3,2	78,89
Численность населения всего, тыс. чел.*	4314,6	4297,6	4292,5	4284,8	4275,2	4260,6	98,75
Сельское население, тыс. чел. <sup>2</sup>	1432,1	1424,9	1418,0	1411,7	1399,8	1386,4	96,81
В % от населения области <sup>3</sup>	33,2	33,2	33,0	32,9	32,7	32,5	97,89
Численность экономически активного населения, всего, тыс. чел. <sup>4</sup>	2194,2	2227,1	2199,1	2163,3	2175,5	2171,0	98,94
Трудоспособное население в трудоспособном возрасте, не занятое в экономике <sup>5</sup>	561,4	562,6	584,0	582,6	587,6	594,4	105,88
Уровень экономической активности <sup>6</sup>	64,7	65,8	65,3	64,5	65,4	65,6	101,36
Среднегодовая численность занятых в сельском хозяйстве, охоте и лесном хозяйстве, тыс. чел. <sup>7</sup>	276,2	272,0	268,9	264,8	261,9	258,4	93,57
В % от общей численности занятых	14,42	14,09	14,14	13,97	13,77	13,61	94,40
Уровень общей безработицы <sup>8</sup>	6,8	6,6	8,4	7,8	7,3	7,5	110,25
Средний возраст безработных, лет <sup>9</sup>	34,7	34,6	35,0	35,5	35,6	35,8	103,25
Численность детей в дошкольных образовательных учреждениях, всего: <sup>10</sup>	118,8	124,1	127,1	130,7	135,9	140,6	118,31
в городах	84,4	88,4	91,3	93,6	98,0	102	120,54
в сельской местности	34,3	35,7	36,4	37,1	37,9	38,1	111,08

Источник: Ростовская область в цифрах 2011, 2012 : <sup>1</sup> – С. 51; <sup>2</sup> – С. 34; <sup>3</sup> – С. 36; <sup>4</sup> – С. 74; <sup>5</sup> – С. 75; <sup>6</sup> – С. 72; <sup>7</sup> – С. 77, 79 (2009–2011 годы); <sup>8</sup> – С. 96–97; <sup>9</sup> – С. 168; <sup>10</sup> – С. 221.

**Социальные показатели оценки развития сельских территорий на примере муниципальных районов Ростовской области**

Показатель	Год						2014 к 2009, %
	2009	2010	2011	2012	2013	2014	
Среднедушевые денежные доходы населения, р./мес. <sup>1</sup>	9538,8	12 027,7	12 800,0	14 647,1	16 010,3	18 261,8	191,45
Покупательная способность среднемесячной заработной платы (количество наборов прожиточного минимума)	2,69	2,83	2,70	2,81	2,72	2,73	101,49
в городской местности	2,76	2,95	2,92	2,93	2,88	2,91	105,52
в сельской местности	1,61	1,90	1,92	2,03	2,07	2,21	137,17
Доля населения с располагаемыми ресурсами ниже величины прожиточного минимума, % <sup>1</sup>	16,0	14,9	16,0	15,1	15,7	15,7	97,84
Ввод в действие общей площади жилых домов, тыс. м <sup>2</sup>							
в городской местности <sup>2</sup>	1425,6	1688,5	1483,8	1478,6	1543,5	1583,5	111,07
в сельской местности <sup>2</sup>	280,0	319,9	321,4	330,0	336,9	343,3	122,61
Сельская миграция, всего:							
число прибывших <sup>3</sup>	22,4	18,5	17,8	16,2	18,5	17,8	79,29
число выбывших <sup>4</sup>	30,3	22,8	19,2	18,3	17,4	16,5	54,55

Источник: Ростовская область в цифрах 2011, 2012 : <sup>1</sup> – С. 137; <sup>2</sup> – С. 557; <sup>3</sup> – С. 104; <sup>4</sup> – С. 108.

все факторы на основе сведения разнокачественных показателей к единому знаменателю. С этой целью подобраны показатели комплексной оценки устойчивого развития сельской местности, включающие разные сферы деятельности: экономические, демографические, социальные, коммуникационные, институциональные, производственные и экологические. Комплексная оценка

развития сельских территорий проведена на примере Ростовской области и представлена расчетом выше перечисленных показателей. Табл. 1–7 включают показатели для расчета индикаторов частной оценки, представленных в табл. 8–14, и для определения коэффициента весомости показателей в рамках, отобранных для анализа сфер развития, табл. 15–21.

Таблица 4

Коммуникационные показатели оценки развития сельских территорий на примере муниципальных районов Ростовской области

Показатель	Год						2014 к 2009, %
	2009	2010	2011	2012	2013	2014	
Уровень благоустройства населенных пунктов, в % к общему числу населенных пунктов: <sup>1</sup>	9538,8	12 027,7	12 800,0	14 647,1	16 010,3	18 261,8	191,45
<i>Водопроводом</i>							
в городской местности	100	100	100	100	100	100	100,00
в сельской местности	55	55	55	55	55	55	100,00
Удельный вес площади жилого фонда, оборудованной: <sup>2</sup>	16,0	14,9	16,0	15,1	15,7	15,7	97,84
<i>Водопроводом</i>							
в городской местности	83	84	86	87	87	87	104,82
в сельской местности	47	49	51	53	55	56	119,15
<i>Центральным отоплением</i>							
в городской местности	81	82	85	86	86	87	107,78
в сельской местности	49	53	56	58	60	63	128,83
Ввод в действие в сельской местности: <sup>3</sup>							
водопроводных сетей, км	103,9	65,9	17,0	88,3	64,9	63,6	61,21
канализационных сетей, км	257,1	246,5	93,2	163,2	156,2	153,1	59,54
Удельный вес сельских населенных пунктов, не имеющих связи по дорогам с твердым покрытием, % <sup>3</sup>	16,1	12,2	13,6	13,5	13,3	13,0	80,96

Источник: Ростовская область в цифрах 2011, 2012 : <sup>1</sup> – С. 181; <sup>2</sup> – С. 186; <sup>3</sup> – С. 188.

Таблица 5

Институциональные показатели оценки развития сельских территорий на примере муниципальных районов Ростовской области

Показатель	Год						2014 к 2009, %
	2009	2010	2011	2012	2013	2014	
Индекс потребительских цен на товары и платные услуги населению <sup>1</sup>	109,4	115,2	112,2	107,3	108,5	109,8	100,37
Индекс цен производителей промышленных товаров <sup>2</sup>	110,2	121,9	102,2	106,6	113,6	120,4	109,27
Индекс цен производителей сельскохозяйственной продукции <sup>3</sup>	128,1	139,5	87,8	104,9	126,6	116,5	90,92

Источник: Ростовская область в цифрах 2011, 2012 : <sup>1</sup> – С. 825; <sup>2</sup> – С. 853; <sup>3</sup> – С. 915.

Таблица 6

Производственные показатели оценки развития сельских территорий на примере муниципальных районов Ростовской области

Показатель	Год						2014 к 2009, %
	2009	2010	2011	2012	2013	2014	
Всего земель, тыс. га	10 096,7	10 096,7	10 096,7	10 096,7	10 096,7	10 096,7	100,00
Земли, используемые под сельскохозяйственное производство	8854,2	8862,6	8876,4	8853,5	8816	8806,5	99,46
Валовой региональный продукт сельского хозяйства	48 750,1	70 873,5	65 832,7	73 063,7	78 908,8	90 203,2	185,03
Валовой региональный продукт на душу населения, р. <sup>1</sup>	104 603,1	134 137,4	129 626,0	147 709,6	168 316,0	184 137,7	176,03
Продукция сельского хозяйства, млн р. <sup>2</sup>	79 726,1	115 832,8	102 394,5	118 105,5	149 047,7	177 079,6	222,11

Источник: Ростовская область в цифрах 2011, 2012 : <sup>1</sup> – С. 825; <sup>2</sup> – С. 853; <sup>3</sup> – С. 915.

Экологические показатели оценки развития сельских территорий на примере муниципальных районов Ростовской области

Показатель	Год						2014 к 2009, %
	2009	2010	2011	2012	2013	2014	
Выбросы в атмосферу загрязняющих веществ, всего, тыс. т	163,3	185,3	175,2	175,8	154,0	152,4	93,35
В сельском хозяйстве	1,9	2,1	2,6	3,3	4,2	5,1	269,98
Внесено минеральных удобрений, всего, тыс. т <sup>1</sup>	128,8	130,2	133,4	134,9	150,1	156,1	121,18
Удельный вес удобренной минеральными удобрениями площади во всей посевной площади, % <sup>1</sup>	59	64	65	65	66	68	115,10
Внесено органических удобрений, всего, млн т <sup>2</sup>	0,7	0,8	0,8	0,9	0,7	0,7	101,14
Внесено органических удобрений на 1 га посева, т <sup>2</sup>	0,2	0,3	0,3	0,3	0,3	0,3	168,75
Удельный вес удобренной органическими удобрениями площади во всей посевной площади, % <sup>2</sup>	2	2	2	3	3	3	168,75

Источник: Ростовская область в цифрах 2011, 2012 : <sup>1</sup> – С. 520; <sup>2</sup> – С. 521.

Показатель комплексной оценки определяется по выражению (1):

$$КО_{nk} = i_{nk}^{экон} + i_{nk}^{соц} + i_{nk}^{демогр} + i_{nk}^{коммун} + i_{nk}^{инст} + i_{nk}^{произв} + i_{nk}^{экол}, \quad (1)$$

где  $КО_{nk}$  – комплексная оценка устойчивости развития сельских территорий  $n$ -го региона (района) в  $k$ -м году;  $i_{nk}^{экон}$  – частная оценка экономического развития сельских территорий  $n$ -го региона (района) в  $k$ -м году;  $i_{nk}^{соц}$  – частная оценка социального развития сельских территорий  $n$ -го региона (района) в  $k$ -м году;  $i_{nk}^{демогр}$  – частная оценка демографического развития сельских территорий  $n$ -го региона (района) в  $k$ -м году;  $i_{nk}^{коммун}$  – частная оценка коммуникационного развития сельских территорий  $n$ -го региона (района) в  $k$ -м году;  $i_{nk}^{инст}$  – частная оценка институционального развития сельских территорий  $n$ -го региона (района) в  $k$ -м году;  $i_{nk}^{произв}$  – частная оценка производственного развития сельских территорий  $n$ -го региона (района) в  $k$ -м году;  $i_{nk}^{экол}$  – частная оценка экологического развития сельских территорий  $n$ -го региона (района) в  $k$ -м году.

Частная оценка каждой составляющей устойчивости развития региона (района) рассчитывается на основании совокупности показателей индикаторов, позволяющих всесторонне охарактеризовать определенную составляющую развития. Определение усредненного норматива по анализируемой динамике:

$$УН_{jn} = \frac{i_{jnk}}{i_{jnk}}, \quad (2)$$

где  $УН_{jn}$  – усредненный норматив устойчивости развития сельской территории  $j$ -го показателя  $n$ -го региона (района) в  $k$ -м году;  $i_{jn}$  – значение  $j$ -го показателя  $n$ -го региона (района) в  $k$ -м году;  $i_{jnk}$  – частный средний норматив  $j$ -го показателя  $n$ -го региона (района) в  $k$ -м году.

– частный средний норматив  $j$ -го показателя  $n$ -го региона (района) в  $k$ -м году.

Темп изменения частных показателей по годам определяется по выражению:

$$i_{jk} = \frac{t_{jk}}{t_{j0}}, \quad (3)$$

где  $i_{jk}$  – индивидуальный индекс  $j$ -го показателя  $n$ -го региона (района) в  $k$ -м году;  $t_{jk}$  – значение  $j$ -го показателя  $n$ -го региона (района) в  $k$ -м году;  $t_{j0}$  – значение  $j$ -го показателя  $n$ -го региона (района) в базисном периоде.

Коэффициент весомости каждого показателя в рамках сфер развития определяется при помощи корреляционно-регрессионного анализа, оценка влияния показана в баллах, соответствующих рангу показателя, входящего в регрессионное уравнение:

$$K_{bj} = \frac{r_j}{\sum r_j}, \quad (4)$$

где  $K_{bj}$  – коэффициент весомости для  $j$ -го показателя;  $r_j$  – оценка влияния (ранг)  $j$ -го показателя.

Частная оценка составляющей устойчивости развития сельских территорий определяется по формуле:

$$I_{ynk} = \sum_j \overline{УН_{jn}} K_{bj}, \quad (5)$$

где  $I_{ynk}$  – частная оценка определенной составляющей устойчивости развития сельских территорий  $n$ -го региона (района) в  $k$ -м году.

Если анализировать сегментацию сельской местности по пути устойчивого развития семи отобранных для анализа ин-

дикаторов, то все должно сводиться к системе государственного управления, исходящей из необходимости достижения развития данной зоны в долгосрочной перспективе. Проведя аналитические расчеты, необходи-

мо рассмотреть возможность государственного регулирования данного вопроса.

Результаты расчета по формуле (2) – нормирования  $j$ -го показателя области в  $k$ -м году – представлены в табл. 8–14.

Таблица 8

**Экономический индикатор оценки развития сельских территорий**

Показатель	Год					
	2009	2010	2011	2012	2013	2014
Среднемесячная начисленная заработная плата работникам сельского хозяйства	0,5664	0,8020	0,9056	1,0477	1,2096	1,4687
Отношение к среднему российскому уровню заработной платы	0,7052	0,9264	0,9200	1,0767	1,1145	1,2572
Отношение к среднему уровню заработной платы по региону	0,8695	0,9605	0,9799	1,0321	1,0723	1,0858
Продукция сельского хозяйства	0,6445	0,9364	0,8278	0,9548	1,2049	1,4316

Таблица 9

**Демографический индикатор оценки развития сельских территорий**

Показатель	Год					
	2009	2010	2011	2012	2013	2014
Естественный прирост, убыль населения (на 1000 населения)	1,2292	1,0984	0,9677	0,9938	0,8892	0,8217
в городах	1,2717	1,1191	0,9919	0,9665	0,8648	0,7860
в сельской местности	1,1134	1,0577	0,9742	1,0577	0,9185	0,8784
Численность населения, всего	1,0063	1,0023	1,0012	0,9994	0,9971	0,9937
Сельское население	1,0141	1,0090	1,0041	0,9997	0,9913	0,9818
в % от населения области	1,0086	1,0086	1,0025	0,9995	0,9934	0,9873
Численность экономически активного населения, всего	1,0027	1,0177	1,0049	0,9885	0,9941	0,9921
трудоспособное население в трудоспособном возрасте, не занятое в экономике	0,9700	0,9721	1,0090	1,0066	1,0153	1,0270
Уровень экономической активности	0,9921	1,0090	1,0013	0,9891	1,0029	1,0056
Среднегодовая численность занятых в сельском хозяйстве, охоте и лесном хозяйстве	1,0343	1,0186	1,0070	0,9916	0,9808	0,9678
в % от общей численности занятых	1,0300	1,0064	1,0100	0,9978	0,9835	0,9723
Уровень общей безработицы	0,9190	0,8920	1,1352	1,0541	0,9866	1,0131
Средний возраст безработных	0,9857	0,9828	0,9942	1,0084	1,0112	1,0177
Численность детей в дошкольных образовательных учреждениях, всего:	0,9172	0,9581	0,9813	1,0091	1,0492	1,0851
в городах	0,9084	0,9515	0,9827	1,0075	1,0548	1,0950
в сельской местности	0,9376	0,9759	0,9950	1,0141	1,0360	1,0415

Таблица 10

## Социальный индикатор оценки развития сельских территорий

Показатель	Год					
	2009	2010	2011	2012	2013	2014
Среднедушевые денежные доходы населения в месяц	0,6872	0,8665	0,9221	1,0552	1,1534	1,3156
Покупательная способность среднемесячной заработной платы (количество наборов прожиточного минимума)	0,9794	1,0303	0,9830	1,0231	0,9903	0,9940
в городской местности	0,9543	1,0200	1,0097	1,0131	0,9958	1,0070
в сельской местности	0,8229	0,9712	0,9814	1,0376	1,0581	1,1289
Численность населения с денежными доходами ниже величины прожиточного минимума	1,0361	0,9621	1,0284	0,9702	1,0046	0,9986
Доля населения с располагаемыми ресурсами ниже величины прожиточного минимума	1,0283	0,9576	1,0283	0,9705	1,0091	1,0062
Ввод в действие общей площади жилых домов,						
в городской местности	0,9294	1,1008	0,9673	0,9639	1,0063	1,0323
в сельской местности	0,8698	0,9937	0,9984	1,0251	1,0465	1,0664
Сельская миграция, всего						
число прибывших	1,2091	0,9986	0,9608	0,8744	0,9986	0,9586
число выбывших	1,4599	1,0985	0,9251	0,8817	0,8384	0,7964

Таблица 11

## Коммуникационный индикатор оценки развития сельских территорий

Показатель	Год					
	2009	2010	2011	2012	2013	2014
Уровень благоустройства населенных пунктов, в % к общему числу населенных пунктов:						
Водопроводом						
в городской местности	1,0	1,0	1,0	1,0	1,0	1,0
в сельской местности	1,0	1,0	1,0	1,0	1,0	1,0
Удельный вес площади жилого фонда, оборудованной:						
Водопроводом						
в городской местности	0,9689	0,9805	1,0039	1,0156	1,0156	1,0156
в сельской местности	0,9068	0,9453	0,9839	1,0225	1,0611	1,0804
Центральным отоплением						
в городской местности	0,9580	0,9698	1,0053	1,0171	1,0171	1,0326
в сельской местности	0,8669	0,9377	0,9908	1,0262	1,0616	1,1169
Ввод в действие в сельской местности:						
водопроводных сетей	1,5446	0,9797	0,2527	1,3127	0,9648	0,9455
канализационных сетей	1,4427	1,3832	0,5230	0,9158	0,8765	0,8590
Удельный вес сельских населенных пунктов, не имеющих связи по дорогам с твердым покрытием	1,1819	0,8956	0,9984	0,9910	0,9763	0,9568

Таблица 12

## Институциональный индикатор оценки развития сельских территорий

Показатель	Год					
	2009	2010	2011	2012	2013	2014
Индекс потребительских цен на товары и платные услуги населению	0,9909	1,0435	1,0163	0,9719	0,9828	0,9946
Индекс цен производителей промышленных товаров	0,9797	1,0837	0,9086	0,9477	1,0099	1,0705
Индекс цен производителей сельскохозяйственной продукции	1,0927	1,1900	0,7490	0,8948	1,0799	0,9935

Таблица 13

**Производственный индикатор оценки развития сельских территорий**

Показатель	Год					
	2009	2010	2011	2012	2013	2014
Всего земель	1,0000	1,0000	1,0000	1,0000	1,0000	1,0000
земли, используемые под сельскохозяйственное производство	1,0011	1,0020	1,0036	1,0010	0,9967	0,9957
Валовой региональный продукт сельского хозяйства	0,6840	0,9944	0,9237	1,0251	1,1072	1,2656
Валовой региональный продукт на душу населения	0,7226	0,9267	0,8955	1,0204	1,1628	1,2721
Продукция сельского хозяйства	0,6445	0,9364	0,8278	0,9548	1,2049	1,4316

Таблица 14

**Экологический индикатор оценки развития сельских территорий**

Показатель	Год					
	2009	2010	2011	2012	2013	2014
Выбросы в атмосферу загрязняющих веществ, всего:	0,9739	1,1051	1,0449	1,0485	0,9184	0,9092
в сельском хозяйстве	0,5928	0,6552	0,8113	1,0297	1,3105	1,6005
Внесено минеральных удобрений, всего	0,9272	0,9373	0,9603	0,9711	1,0805	1,1236
Удельный вес удобренной минеральными удобрениями площади во всей посевной площади	0,9149	0,9925	1,0080	1,0080	1,0235	1,0531
Внесено органических удобрений, всего	0,9115	1,0417	1,0417	1,1719	0,9115	0,9219
Внесено органических удобрений на 1 га посева	0,6906	1,0360	1,0360	1,0360	1,0360	1,1655
Удельный вес удобренной органическими удобрениями площади во всей посевной площади	0,7805	0,7805	0,7805	1,1707	1,1707	1,3171

Результаты расчета по формуле (4) – индивидуального индекса  $j$ -го показателя в  $k$ -м году, представлены в табл. 15–21.

Таблица 15

**Коэффициент весомости экономических индикаторов оценки развития сельских территорий**

Показатель	Год						Значение $j$ -го показателя в базисном периоде
	2009	2010	2011	2012	2013	2014	
Среднемесячная начисленная заработная плата работникам сельского хозяйства	1,0	1,4160	1,5990	1,8498	2,1358	2,5932	5706,1
Отношение к среднему российскому уровню заработной платы	1,0	1,3136	1,3045	1,5267	1,5803	1,7826	33
Отношение к среднему уровню заработной платы по региону	1,0	1,1046	1,1269	1,1870	1,2333	1,2487	58,3
Продукция сельского хозяйства	1,0	1,4529	1,2843	1,4814	1,8695	2,2211	79 726,1



**Коэффициент весомости демографических индикаторов оценки  
развития сельских территорий**

Показатель	Год						Значение j-го показателя в базисном периоде
	2009	2010	2011	2012	2013	2014	
Естественный прирост, убыль населения (на 1000 человек)	1,0	0,8936	0,7872	0,8085	0,7234	0,6685	-4,7
в городах	1,0	0,8800	0,7800	0,7600	0,6800	0,6180	-5
в сельской местности	1,0	0,9500	0,8750	0,9500	0,8250	0,7889	-4
Численность населения, всего	1,0	0,9961	0,9949	0,9931	0,9909	0,9875	4314,6
Сельское население	1,0	0,9950	0,9902	0,9858	0,9774	0,9681	1432,1
в % от населения области	1,0	1,0000	0,9940	0,9910	0,9849	0,9789	33,2
Численность экономически активного населения, всего	1,0	1,0150	1,0022	0,9859	0,9915	0,9894	2194,2
трудоспособное население в трудоспособном возрасте, не занятое в экономике	1,0	1,0021	1,0403	1,0378	1,0467	1,0588	561,4
Уровень экономической активности	1,0	1,0170	1,0093	0,9969	1,0108	1,0136	64,7
Среднегодовая численность занятых в сельском хозяйстве, охоте и лесном хозяйстве	1,0	0,9848	0,9736	0,9587	0,9482	0,9357	276,2
в % от общей численности занятых	1,0	0,9771	0,9806	0,9688	0,9549	0,9440	14,42
Уровень общей безработицы	1,0	0,9706	1,2353	1,1471	1,0735	1,1025	6,8
Средний возраст безработных	1,0	0,9971	1,0086	1,0231	1,0259	1,0325	34,7
Численность детей в дошкольных образовательных учреждениях	1,0	1,0446	1,0699	1,1002	1,1439	1,1831	118,8
в городах	1,0	1,0474	1,0818	1,1090	1,1611	1,2054	84,4
в сельской местности	1,0	1,0408	1,0612	1,0816	1,1050	1,1108	34,3

Таблица 17

**Коэффициент весомости социальных индикаторов оценки  
развития сельских территорий**

Показатель	Год						Значение j-го показателя в базисном периоде
	2009	2010	2011	2012	2013	2014	
Среднедушевые денежные доходы населения в месяц	1,0	1,2609	1,3419	1,5355	1,6784	1,9145	9538,8
Покупательная способность среднемесячной заработной платы (количество наборов прожиточного минимума)	1,0	1,0520	1,0037	1,0446	1,0112	1,0149	2,7
в городской местности	1,0	1,0688	1,0580	1,0616	1,0435	1,0552	2,8
в сельской местности	1,0	1,1801	1,1925	1,2609	1,2857	1,3717	1,6
Доля населения с располагаемыми ресурсами ниже величины прожиточного минимума	1,0	0,9313	1,0000	0,9438	0,9813	0,9784	16,0
Ввод в действие общей площади жилых домов							
в городской местности	1,0	1,1844	1,0408	1,0372	1,0827	1,1107	1425,6
в сельской местности	1,0	1,1425	1,1479	1,1786	1,2032	1,2261	280,0
Сельская миграция, всего:	1,0	1,0170	1,0093	0,9969	1,0108	1,0136	64,7
число прибывших	1,0	0,8259	0,7946	0,7232	0,8259	0,7929	22,4
число выбывших	1,0	0,7525	0,6337	0,6040	0,5743	0,5455	30,3
Уровень общей безработицы	1,0	0,9706	1,2353	1,1471	1,0735	1,1025	6,8
Средний возраст безработных	1,0	0,9971	1,0086	1,0231	1,0259	1,0325	34,7
Численность детей в дошкольных образовательных учреждениях	1,0	1,0446	1,0699	1,1002	1,1439	1,1831	118,8
в городах	1,0	1,0474	1,0818	1,1090	1,1611	1,2054	84,4
в сельской местности	1,0	1,0408	1,0612	1,0816	1,1050	1,1108	34,3

**Коэффициент весомости коммуникационных индикаторов  
оценки развития сельских территорий**

Показатель	Год						Значение j-го показателя в базисном периоде
	2009	2010	2011	2012	2013	2014	
Уровень благоустройства населенных пунктов:							
<i>Водопроводом</i>							
в городской местности	1,0	1,0	1,0	1,0	1,0	1,0	100
в сельской местности	1,0	1,0	1,0	1,0	1,0	1,0	55
Удельный вес площади жилого фонда, оборудованной:							
<i>Водопроводом</i>							
в городской местности	1,0	1,0120	1,0361	1,0482	1,0482	1,0482	83
в сельской местности	1,0	1,0426	1,0851	1,1277	1,1702	1,1915	47
<i>Центральным отоплением</i>							
в городской местности	1,0	1,0123	1,0494	1,0617	1,0617	1,0778	81
в сельской местности	1,0	1,0816	1,1429	1,1837	1,2245	1,2883	49
Ввод в действие в сельской местности:							
водопроводных сетей	1,0	0,6343	0,1636	0,8499	0,6246	0,6121	103,9
канализационных сетей	1,0	0,9588	0,3625	0,6348	0,6075	0,5954	257,1
Удельный вес сельских населенных пунктов, не имеющих связи по дорогам с твердым покрытием	1,0	0,7578	0,8447	0,8385	0,8261	0,8096	16,1

Таблица 19

**Коэффициент весомости институциональных индикаторов  
оценки развития сельских территорий**

Показатель	Год						Значение j-го показателя в базисном периоде
	2009	2010	2011	2012	2013	2014	
Индекс потребительских цен на товары и платные услуги населению	1,0	1,0530	1,0256	0,9808	0,9918	1,0037	109,4
Индекс цен производителей промышленных товаров	1,0	1,1062	0,9274	0,9673	1,0309	1,0927	110,2
Индекс цен производителей сельскохозяйственной продукции	1,0	1,0890	0,6854	0,8189	0,9883	0,9092	128,1

Таблица 20

**Коэффициент весомости производственных индикаторов  
оценки развития сельских территорий**

Показатель	Год						Значение j-го показателя в базисном периоде
	2009	2010	2011	2012	2013	2014	
Всего земель	1,0	1,0000	1,0000	1,0000	1,0000	1,0000	10096,7
Земли, используемые под сельскохозяйственное производство	1,0	1,0009	1,0025	0,9999	0,9957	0,9946	8854,2
Валовой региональный продукт сельского хозяйства	1,0	1,4538	1,3504	1,4987	1,6186	1,8503	48 750,1
Валовой региональный продукт на душу населения	1,0	1,2823	1,2392	1,4121	1,6091	1,7603	104 603,1
Продукция сельского хозяйства	1,0	1,4529	1,2843	1,4814	1,8695	2,2211	79 726,1

Таблица 21

**Коэффициент весомости экологических индикаторов оценки развития сельских территорий**

Показатель	Год						Значение j-го показателя в базисном периоде
	2009	2010	2011	2012	2013	2014	
Выбросы в атмосферу загрязняющих веществ, всего:	1,0	1,1347	1,0729	1,0765	0,9430	0,9335	163,3
в сельском хозяйстве	1,0	1,1053	1,3684	1,7368	2,2105	2,6998	1,9
Внесено минеральных удобрений, всего	1,0	1,0109	1,0357	1,0474	1,1654	1,2118	128,8
Удельный вес удобренной минеральными удобрениями площади во всей посевной площади	1,0	1,0847	1,1017	1,1017	1,1186	1,1510	59
Внесено органических удобрений, всего	1,0	1,1429	1,1429	1,2857	1,0000	1,0114	0,7
Внесено органических удобрений на 1 га посева	1,0	1,5000	1,5000	1,5000	1,5000	1,6875	0,2
Удельный вес удобренной органическими удобрениями площади во всей посевной площади	1,0	1,0000	1,0000	1,5000	1,5000	1,6875	2

Результаты расчета по формуле (4) – расчет весового коэффициента для j-го показателя – представлены в табл. 22.

Таблица 22

**Расчет весового коэффициента для j-го показателя развития сельских территорий Ростовской области**

Показатель	Год						Коэффициент корреляции	Ранг	Весовой коэффициент для j-го показателя
	2009	2010	2011	2012	2013	2014			
Продукция сельского хозяйства, млн р.	79 726,1	115 832,8	102 394,5	118 105,5	149 047,7	177 079,6		1	x
<b>Экономический показатель оценки развития сельских территорий</b>									
Отношение к среднему уровню заработной платы по региону, %	58,3	64,4	65,7	69,2	71,9	72,8	0,910706508	4	0,142857
<b>Демографический показатель оценки развития сельских территорий</b>									
Среднегодовая численность занятых в сельском хозяйстве, охоте и лесном хозяйстве, в % от общей численности занятых	14,42	14,09	14,14	13,97	13,77	13,61	-0,98251337	1	0,035714
<b>Социальный показатель оценки развития сельских территорий</b>									
Покупательная способность среднемесячной заработной платы (количество наборов прожиточного минимума) в сельской местности	1,61	1,9	1,92	2,03	2,07	2,21	0,922183308	3	0,107143
<b>Коммуникационный показатель оценки развития сельских территорий</b>									
Удельный вес сельских населенных пунктов, не имеющих связи по дорогам с твердым покрытием, %	16,1	12,2	13,6	13,5	13,3	13,0	-0,59990507	5	0,178571
<b>Институциональный показатель оценки развития сельских территорий</b>									
Индекс цен производителей сельскохозяйственной продукции	128,1	139,5	87,8	104,9	126,6	116,5	0,074818128	6	0,214286
<b>Производственный показатель оценки развития сельских территорий</b>									
Валовой региональный продукт от сельского хозяйства в основных ценах, млн р.	48 750,1	70 873,5	65 832,7	73 063,7	78 908,8	90 203,2	0,056535514	7	0,250000
<b>Экологический показатель оценки развития сельских территорий</b>									
Выбросы в атмосферу загрязняющих веществ в сельском хозяйстве, тыс. т	1,9	2,1	2,6	3,3	4,2	5,1	0,944600914	2	0,071429
<b>Итого сумма рангов</b>	x	x	x	x	x	x		x	28

Результаты расчета по формуле (5) – расчет комплексной интегральной оценки устойчивого развития сельских территорий области в *k*-ом году, представлены в табл. 23.

Таблица 23

**Расчет коэффициента комплексной интегральной оценки устойчивого развития сельских территорий Ростовской области в *k*-ом году**

Показатель	Год					
	2009	2010	2011	2012	2013	2014
Частная интегральная оценка экономического развития сельских территорий области в <i>k</i> -м году	0,1242	0,1372	0,1400	0,1474	0,1532	0,1551
Частная интегральная оценка демографического развития сельских территорий области в <i>k</i> -м году	0,0368	0,0359	0,0361	0,0356	0,0351	0,0347
Частная интегральная оценка социального развития сельских территорий области в <i>k</i> -м году	0,0882	0,1041	0,1051	0,1112	0,1134	0,1209
Частная интегральная оценка коммуникационного развития сельских территорий области в <i>k</i> -м году	0,2111	0,1599	0,1783	0,1770	0,1743	0,1709
Частная интегральная оценка институционального развития сельских территорий области в <i>k</i> -м году	0,2342	0,2550	0,1605	0,1917	0,2314	0,2129
Частная интегральная оценка производственного развития сельских территорий области в <i>k</i> -м году	0,1710	0,2486	0,2309	0,2563	0,2768	0,3164
Частная интегральная оценка экологического развития сельских территорий области в <i>k</i> -м году	0,0423	0,0468	0,0579	0,0735	0,0936	0,1143
Комплексная интегральная оценка устойчивого развития сельских территорий области в <i>k</i> -м году	0,9077241	0,9875346	0,9088375	0,9927968	1,0778353	1,1252717

Комплексная оценка развития сельских территорий, показанная на примере Ростовской области, рассчитана для Южного федерального округа РФ. Результаты расчета представлены табл. 23.

Таблица 23

**Комплексная интегральная оценка устойчивого развития сельских территорий ЮФО в *k*-м году**

Показатель	Год					
	2009	2010	2011	2012	2013	2014
Республика Адыгея	0,796653	0,775644	0,737543	0,956439	0,864453	0,795316
Республика Калмыкия	0,769842	0,695321	0,648753	0,716375	0,656465	0,698764
Краснодарский край	1,037562	1,243618	1,192648	1,365736	1,320574	1,339563
Астраханская область	0,829887	0,804245	0,848654	0,976427	0,997642	0,995743
Волгоградская область	0,874543	0,903642	0,917553	0,973453	0,993564	0,896427
Ростовская область	0,9077241	0,9875346	0,9088375	0,9927968	1,0778353	1,125272
Частная интегральная оценка экологического развития сельских территорий области в <i>k</i> -м году	0,0423	0,0468	0,0579	0,0735	0,0936	0,1143
Комплексная интегральная оценка устойчивого развития сельских территорий области в <i>k</i> -м году	0,9077241	0,9875346	0,9088375	0,9927968	1,0778353	1,1252717

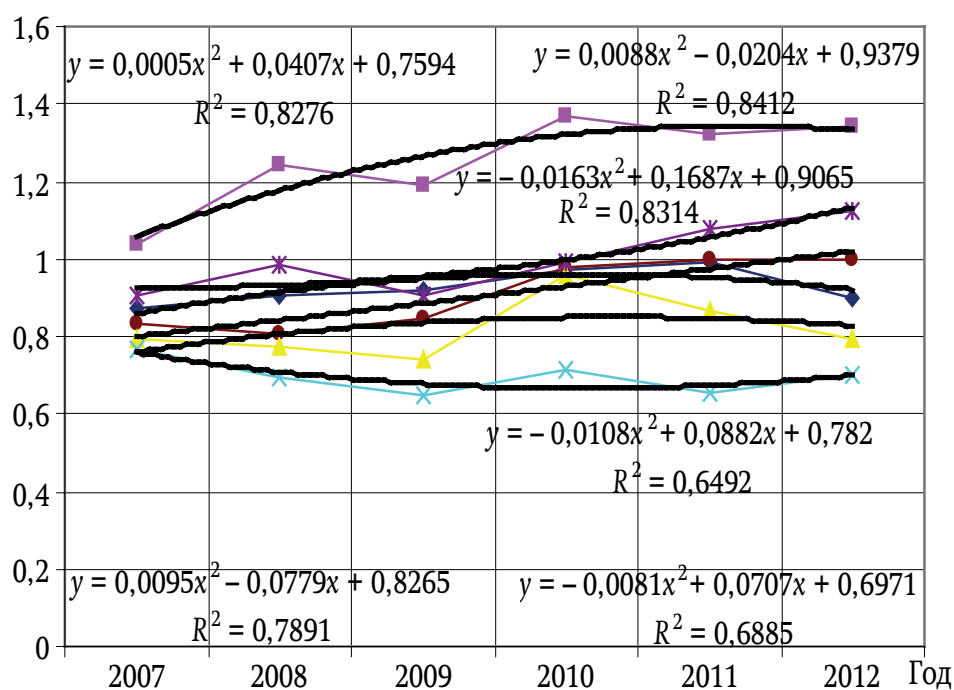


Рис. 1. Коэффициент комплексной интегральной оценки устойчивого развития сельских территорий ЮФО: —■— Краснодарский край; —◆— Волгоградская область; —●— Астраханская область; —▲— Республика Адыгея; —×— Республика Калмыкия; —\*— Ростовская область; — — — полиномиальный

Особое место в системе факторов регионального развития занимают территориально локализованные конкурентные преимущества Южного федерального округа, имеющие устойчивый характер и не зависящие от внешних условий. Примерно 80 % удельного веса Южного федерального округа является сельскохозяйственной зоной, поэтому устойчивое развитие сельских территорий зависит от комплексного влияния различных факторов, имеющих разную направленность. С этой целью разработана модель комплексной интегральной оценки развития сельских территорий, включающая блоки таких показателей, как экономические, демографические, социальные, коммуникационные, институциональные, производственные и экологические.

В результате преобразования модели на основе сведения разнокачественных показателей к единому получен обобщающий показатель. Такая комплексная оценка устойчивости развития сельских территорий учитывает вклад частных оценок отдельных составляющих развития в общий показатель по каждому субъекту федерального округа.

Проведенный анализ устойчивости развития сельских территорий показывает,

что одним из основных направлений в реализации комплексного подхода к развитию сельской местности является обеспечение занятости населения и повышение уровня его доходов на основе диверсификации экономики аграрной сферы и развития как аграрных, так и вспомогательных производств.

Полученные данные комплексной интегральной оценки устойчивого развития сельских территорий, выраженные единым коэффициентом, имеют значения от 0 до 1,5. Так, максимальное значение коэффициента развития имеет Краснодарский край. И если ранжировать субъекты округа по коэффициенту в порядке убывания по последнему году (рис. 1), то можно проследить следующую последовательность: Ростовская область, Астраханская область, Волгоградская область, Республика Адыгея и Калмыцкая Республика.

Со вступлением России в ВТО формы государственной поддержки рассматривают в форме «корзин». И в связи с тем, что уровень депопуляции сельской местности продолжает расти, возникли серьезные демографические проблемы. Львиная доля территории Российской Федерации является сельской местностью, поэтому привлекательность данной зоны имеет важное

значение для экономики России в целом. Принятые программы развития и локальность принимаемых мер взаимодействия с сельскими территориями носят точечный характер финансирования, что не позволяет достичь разумного предела развития. Поэтому требуются дополнительные меры получения гарантированного дохода для сельхозтоваропроизводителей. Моделирование формирования объема бюджетных ассигнований в рамках «зеленой корзины» на обеспечение гарантированного дохода

сельхозпроизводителям в данном случае будет иметь необходимое воздействие.

«Зеленая корзина» включает меры, не оказывающие искажающего воздействия на торговлю, которые могут применяться без ограничений, и страны не берут обязательства по их сокращению. Часть средств, используемых для страхования сельхозпроизводителей, также выводится из-под сокращения. При выработке мер поддержки следует использовать налоговые и кредитные рычаги.

Таблица 24

Исходные данные для определения объема бюджетных ассигнований в рамках «зеленой корзины» на обеспечение гарантированного дохода сельхозпроизводителям

Показатель	Год
Величина прожиточного минимума для трудоспособного населения Ростовской области, установленного Правительством РФ на основании потребительской корзины, р. <sup>1</sup>	8483 <sup>2</sup>
Среднемесячный доход работников сельского хозяйства с денежными доходами ниже величины прожиточного минимума, р.	7573
Численность работников сельского хозяйства с денежными доходами ниже величины прожиточного минимума, чел.	79 222
Период действия программы по обеспечению гарантированного дохода сельхозпроизводителям, лет	5
Площадь сельскохозяйственных угодий по Ростовской области, тыс. га	8810
Среднегодовое поголовье животных, тыс. усл. гол.	219,91 <sup>3</sup>
Денежная выручка от реализации продукции сельского хозяйства, млн р.	161 300,7
Денежная выручка от реализации продукции растениеводства, млн р.	107 582,4
Денежная выручка от реализации продукции животноводства, млн р.	53 718,4
Уровень инфляции, %	12,0

<sup>1</sup>В соответствии с Федеральным законом от 24 октября 1997 года № 134-ФЗ величина прожиточного минимума в целом по РФ устанавливается Правительством РФ на основании потребительской корзины.

<sup>2</sup>Постановление Правительства РФ от 05.12.2014 года № 1321.

<sup>3</sup>Ростовская область в цифрах 2013, С. 521.

Как известно, ВТО разрешает субсидии для регионов, в которых среднедушевой доход меньше 85 % средств не федерального бюджета, а в России из 88 регионов 75 % нуждаются в субсидиях. Поэтому эту позицию следует оговорить как меру дополнительной государственной поддержки.

При разработке алгоритма учитывались следующие необходимые условия: бюджетные ассигнования имеют место быть в случае, если присутствует категория работ-

ников, чей доход ниже величины прожиточного минимума, и если уровень инфляции является для сельского хозяйства критическим, т. е. наблюдается высокий диспаритет цен (цены на продукцию сельского хозяйства ниже цен на продукцию промышленности), в этом случае требуется формирование необходимого объема бюджетных ассигнований в рамках «зеленой корзины» на обеспечение гарантированного дохода сельхозпроизводителям, представленного на рис. 2.

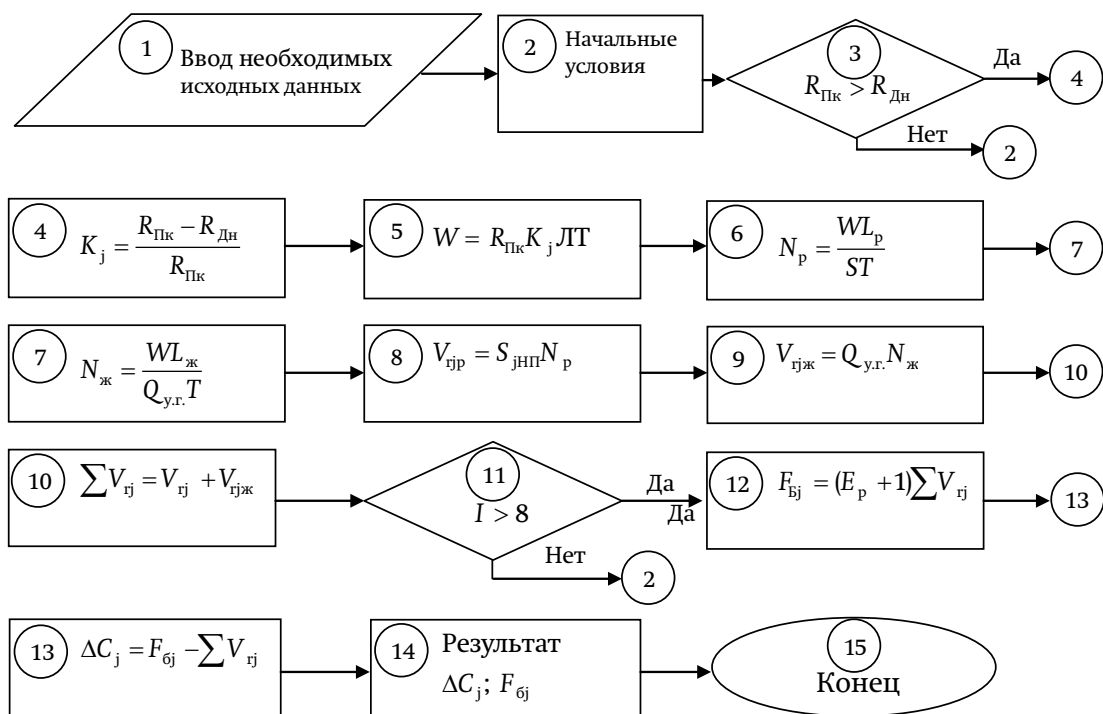


Рис. 2. Алгоритм формирования необходимого объема бюджетных ассигнований в рамках «зеленой корзины» на обеспечение гарантированного дохода сельхозпроизводителям

Условные обозначения алгоритмической модели:  $R_{Дн}$  – доходы населения региона, тыс. р.;  $R_{Пк}$  – потребительская корзина на анализируемый период времени, тыс. р.;  $K_j$  – коэффициент, учитывающий разницу в доходах населения региона и потребительской корзиной за анализируемый период времени;  $W$  – размер бюджетных ассигнований, необходимых на обеспечение необходимого дохода сельхозтоваропроизводителей для региона, тыс. р.;  $L$  – численность работников сельского хозяйства с денежными доходами ниже величины прожиточного минимума, чел.;  $T$  – период расчета, дней;  $N_p$  – сумма годовых бюджетных ассигнований на обеспечение гарантированного дохода сельхозтоваропроизводителям, приходящаяся на единицу площади сельскохозяйственных угодий для отрасли растениеводства, р./га;  $N_ж$  – сумма годовых бюджетных ассигнований на обеспечение гарантированного дохода сельхозтоваропроизводителям, приходящаяся на одну голову условного скота, р./усл. гол.;  $L_p$  – удельный вес денежной выручки от реализации продукции растениеводства во всей денежной выручке от реализации продукции сельского хозяйства, тыс. р.;  $L_ж$  – удельный вес

денежной выручки от реализации продукции животноводства во всей денежной выручке от реализации продукции сельского хозяйства, тыс. р.;  $S$  – площадь сельскохозяйственных угодий определенного района или региона под отраслью растениеводства, тыс. га;  $Q_{у.г.}$  – количество скота в пересчете на условные головы, усл. гол.;  $V_{т.р.}$  – годовой объем бюджетных ассигнований для отрасли растениеводства, приходящийся на всю площадь сельскохозяйственных угодий, тыс. р.;  $V_{т.ж.}$  – годовой объем бюджетных ассигнований для отрасли животноводства, приходящийся на все поголовье тыс. р.;  $\sum V_{т.р.}$  – суммарный объем бюджетных ассигнований по отраслям, тыс. р.;  $S_{ж.т.п.}$  – площадь сельскохозяйственных угодий определенного района или региона, тыс. га;  $E_p$  – норма дисконта капитала с поправкой на уровень инфляции;  $F_{б.ж.}$  – необходимый фонд бюджетных ассигнований по отраслям в рамках «зеленой корзины» с учетом нормы дисконта капитала, тыс. р.;  $\Delta C_j$  – сумма выплаты бюджетных ассигнований в рамках «зеленой корзины», тыс. р.;  $I$  – уровень инфляции (в условии принят 8 %, который для сельского хозяйства считается критическим в связи с диспаритетом цен), %.

- Описание модели:
- Блок 1 – ввод необходимых исходных данных для расчета алгоритма;
- Блок 2 – задаются начальные условия;
- Блок 3 – проверяется условие о том, что потребительская корзина на анализируемый период времени больше доходов населения региона;
- Блок 4 – определяется коэффициент, учитывающий разницу в доходах населения региона и потребительской корзине за анализируемый период времени;
- Блок 5 – определяется необходимый объем для региона бюджетных ассигнований;
- Блок 6 – определяется норма бюджетных ассигнований в расчете на один гектар сельскохозяйственных угодий;
- Блок 7 – определяется норма бюджетных ассигнований в расчете на одну условную голову скота;
- Блок 8 – определяется годовой объем бюджетных ассигнований для отрасли растениеводства;
- Блок 9 – определяется годовой объем бюджетных ассигнований для отрасли животноводства;
- Блок 10 – определяется суммарный объем бюджетных ассигнований по отраслям;
- Блок 11 – проверяется условие, уровень инфляции больше 8 % или нет?
- Блок 12 – определяется необходимый фонд бюджетных ассигнований в рамках «зеленой корзины»;
- Блок 13 – определяется необходимая сумма выплаты бюджетных ассигнований в рамках «зеленой корзины»;
- Блок 14 – предполагаемый результат;
- Блок 15 – завершение расчета.

Таблица 25

Результаты моделирования удельного объема годовых бюджетных ассигнований в рамках «зеленой корзины» на обеспечение гарантированного дохода сельхозпроизводителям

Показатель	Значение
Коэффициент, учитывающий разницу в стоимости потребительской корзины в конкретном регионе и среднемесячного дохода работников сельского хозяйства с денежными доходами ниже величины прожиточного минимума	0,10727
Размер бюджетных ассигнований в рамках «зеленой корзины» на обеспечение гарантированного дохода сельхозпроизводителям в расчете на период действия программы, млн р.	360,460
Удельный вес денежной выручки от реализации продукции растениеводства во всей денежной выручке от реализации продукции сельского хозяйства	0,6670
Удельный вес денежной выручки от реализации продукции животноводства во всей денежной выручке от реализации продукции сельского хозяйства	0,3330
Сумма годовых бюджетных ассигнований на обеспечение гарантированного дохода сельхозпроизводителям, приходящаяся на единицу площади сельскохозяйственных угодий, р./га	5,46
Сумма годовых бюджетных ассигнований на обеспечение гарантированного дохода сельхозпроизводителям, приходящаяся на одну голову условного скота, р./усл. гол.	109,18
Коэффициент, учитывающий индексацию годовых бюджетных ассигнований с учетом нормы дисконта капитала	1,052



**Результаты моделирования удельного объема годовых бюджетных ассигнований  
в рамках «зеленой корзины» на обеспечение гарантированного дохода сельхозпроизводителям  
по районам Ростовской области**

Район	Общая площадь сельхозугодий, га	Общее количество скота усл. гол.	Норма годовых бюджетных ассигнований в расчете на всю площадь с/х угодий района, тыс. р.	Норма годовых бюджетных ассигнований в расчете на все поголовье животных района, тыс. р.	Норма годовых бюджетных ассигнований в расчете на район, тыс. р.	Индексированная сумма годовых бюджетных ассигнований в расчете на район, тыс. р.
Азовский	335597	14617	1831,52	1595,83	3427,35	3605,58
Аксайский	102090	2112	557,16	230,58	787,74	828,70
Багаевский	77966	332	425,50	36,25	461,75	485,76
Белокалитвенский	260763	2275	1423,12	248,38	1671,49	1758,41
Боковский	150947	221	823,79	24,13	847,92	892,01
Верхнедонской	186963	1881	1020,35	205,36	1225,71	1289,45
Веселовский	176658	2634	964,11	287,57	1251,68	1316,77
Волгодонской	94572	1214	516,13	132,54	648,67	682,40
Дубовский	217318	1856	1186,01	202,63	1388,65	1460,85
Егорлыкский	76121	373	415,43	40,72	456,15	479,87
Заветинский	176771	10598	964,73	1157,05	2121,78	2232,11
Зерноградский	393363	12350	2146,78	1348,33	3495,11	3676,86
Зимовниковский	433659	18444	2366,70	2013,65	4380,35	4608,12
Кагальницкий	243075	3390	1326,58	370,11	1696,69	1784,92
Каменский	162545	29219	887,09	3190,03	4077,12	4289,13
Кашарский	260560	1691	1422,01	184,62	1606,62	1690,17
Константиновский	98203	1011	535,94	110,38	646,32	679,93
Красносулинский	183066	1938	999,08	211,58	1210,67	1273,62
Куйбышевский	109668	0	598,51	0,00	598,51	629,64
Мартыновский	186969	500	1020,38	54,59	1074,97	1130,87
М-Курганский	225012	4782	1228,00	522,08	1750,09	1841,09
Миллеровский	350442	34380	1912,54	3753,49	5666,03	5960,66
Милютинский	212498	721	1159,71	78,72	1238,42	1302,82
Морозовский	295969	474	1615,25	51,75	1667,00	1753,69
Мясниковский	119002	7348	649,45	802,23	1451,68	1527,17
Неклиновский	290750	7757	1586,77	846,88	2433,65	2560,20
Обливский	152618	1771	832,91	193,35	1026,26	1079,63
Октябрьский	162692	2429	887,89	265,19	1153,08	1213,04
Орловский	209901	8343	1145,54	910,86	2056,39	2163,33
Песчанокопский	251117	1817	1370,47	198,37	1568,85	1650,43
Пролетарский	259178	2505	1414,47	273,49	1687,95	1775,73
Ремонтнеский	210538	13903	1149,01	1517,88	2666,89	2805,57
Р-Несветайский	171789	856	937,54	93,46	1030,99	1084,61
Сальский	550966	8109	3006,90	885,31	3892,21	4094,61
Семикаракорский	124490	764	679,40	83,41	762,82	802,48
Советский	28305	2045	154,47	223,27	377,74	397,38
Тарасовский	190962	915	1042,18	99,90	1142,07	1201,46
Тацинский	156331	474	853,18	51,75	904,93	951,98
У-Донецкий	98866	1445	539,56	157,76	697,32	733,58
Целинский	294483	4721	1607,14	515,42	2122,56	2232,94
Цимлянский	165066	3081	900,85	336,37	1237,22	1301,56
Чертковский	204480	2643	1115,95	288,55	1404,50	1477,54
Шолоховский	158121	1971	862,95	215,19	1078,13	1134,20
<b>ИТОГО ПО РО</b>	<b>8810450</b>	<b>219910</b>	<b>48083,07</b>	<b>24009,00</b>	<b>72092,06</b>	<b>75840,85</b>

Таким образом, индексированная сумма годовых бюджетных ассигнований в расчете на Ростовскую область составит 75 840,85 тыс. р. Применяв данную методику к Южному федеральному округу, получим: Краснодарский край – 107 692,8 тыс. р., Астраханская область – 21 993,84 тыс. р., Волгоградская область – 41 712,0 тыс. р., Республика Адыгея – 6067,2 тыс. р. и Республика Калмыкия – 3412,8 тыс. р.

СПИСОК ЛИТЕРАТУРЫ

1. Белоусов В. И., Белоусов А. В., Белоусов А. А. Устойчивое развитие сельских территорий Центрального Черноземья России. – Берлин : LAMBERT Akademie Publishing (Германия), 2012. – 550 с.
2. Глечикова Н. А. Государственное регулирование экономической политики агробизнеса (на примере Ростовской области) // Экономика сельскохозяйственных и перерабатывающих предприятий: сб. научн. тр. – 2010. – № 6.
3. Карпенко Г. Эффективность господдержки АПК через меры «зеленой корзины»// АПК: экономика и управление. – 2011. – № 1.
4. Козлов В. В., Мерзлов А. В. Методические рекомендации по разработке планов и программ устойчивого развития сельских территорий. – М. : ФГНУ «Росинформагротех», 2005. – 148 с.
5. Коробейников М. Законодательная основа экономического механизма обеспечения устойчивого развития АПК // Международный сельскохозяйственный журнал. – 2008. – № 1.

REFERENCE

1. Belousov V. I., Belousov A. V., Belousov A. A. Ustoychivoe razvitie sel'skikh territoriy Tsentral'nogo Chernozem'ya Rossii. – Berlin : LAMBERT Akademie Publishing (Germaniya), 2012. – 550 p.
2. Glechikova N. A. Gosudarstvennoe regulirovanie ekonomicheskoy politiki agrobiznesa (na primere Rostovskoy oblasti) // Ekonomika sel'skokhozyaystvennykh i pererabatyvayushchikh predpriyatiy: sb. nauchn. tr. – 2010. – № 6.
3. Karpenko G. Effektivnost' gospodderzhki APK cherez mery «zelenoy korziny»// APK: ekonomika i upravlenie. – 2011. – № 1.
4. Kozlov V. V., Merzlov A. V. Metodicheskie rekomendatsii po razrabotke planov i programm ustoychivogo razvitiya sel'skikh territoriy. – M. : FGNU «Rosinformagrotekh», 2005. – 148 p.
5. Korobeynikov M. Zakonodatel'naya osnova ekonomicheskogo mekhanizma obespecheniya ustoychivogo razvitiya APK // Mezhdunarodnyy sel'skokhozyaystvennyy zhurnal. – 2008. – № 1.

*Глечикова Наталья Александровна, доктор экон. наук, профессор, заместитель директора по учебной работе, декан факультета Государственного контроля и управления бизнесом, заведующая кафедрой «Экономика и управление»*

*Тел. 8 (86359) 4-21-76*

*E-mail: nataliyglechikova@mail.ru*

*Серегин Александр Анатольевич, канд. техн. наук, профессор, директор*

*Тел. 8 (86359) 4-17-43*

*Рева Алла Федоровна, канд. техн. наук, доцент*

*Тел. 8-905-487-86-81, 8-928-605-93-97*

*E-mail: afrewcom@mail.ru*

*347740, Ростовская область, г. Зерноград, ул. Ленина, д. 21*